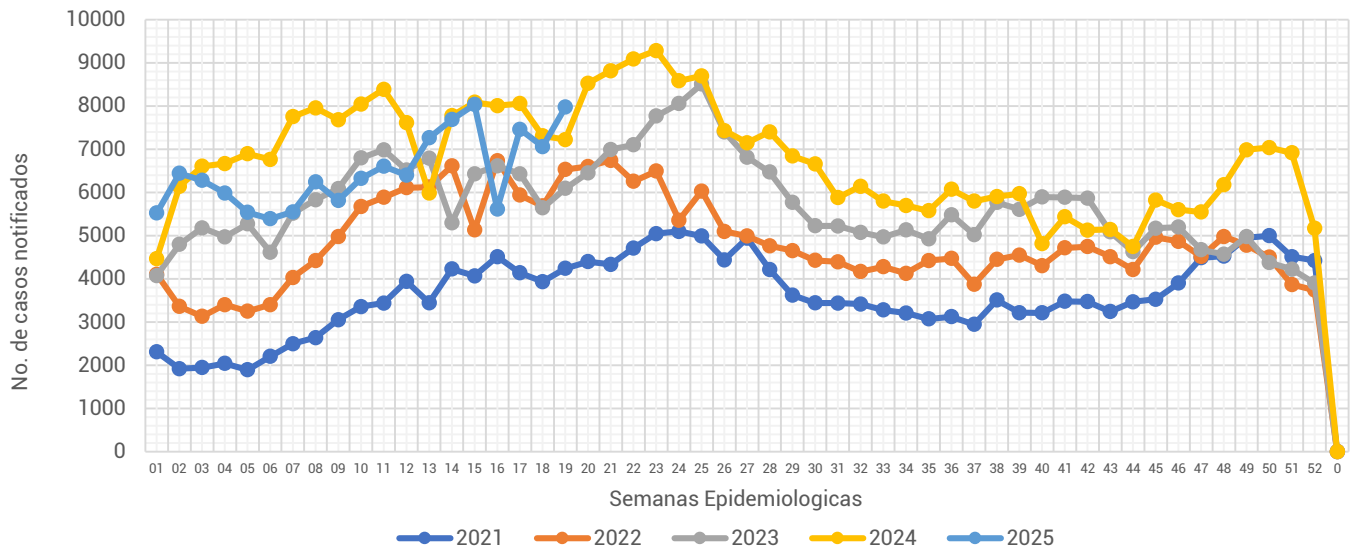




Informe Semanal de las Enfermedades Infecciosas y Parasitarias del Aparato Digestivo.

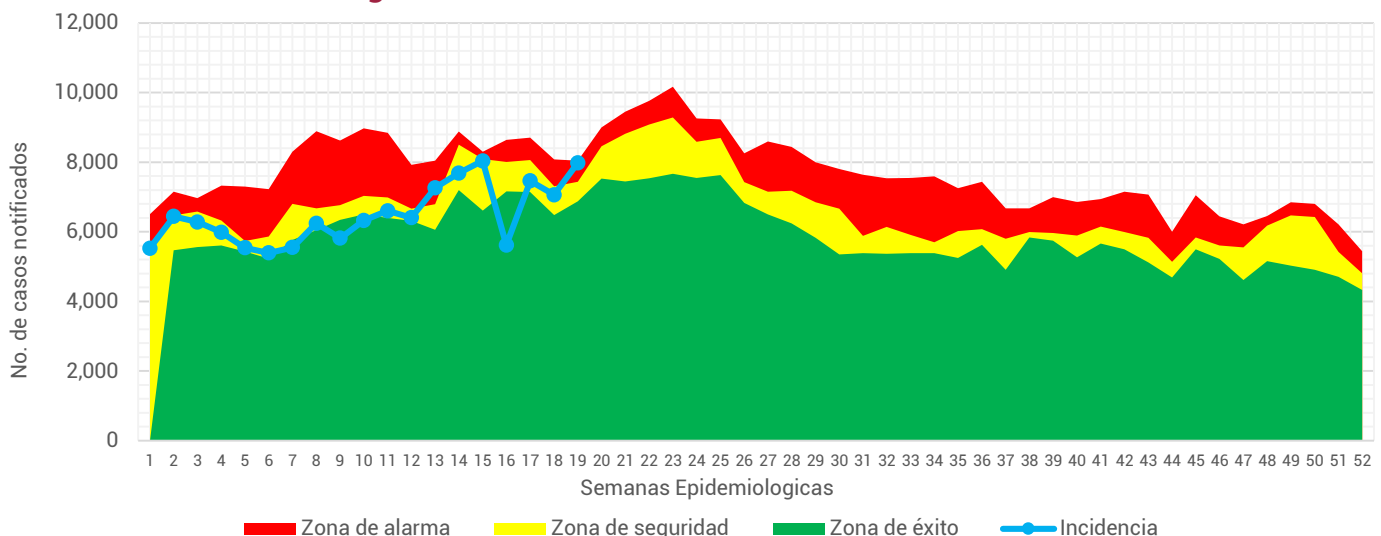
Gráfica 1.- Notificación de casos de Enfermedades Infecciosas y Parasitarias del Aparato Digestivo en la Ciudad de México, por semana epidemiológica (SE), del 2021 al 2025.



Fuente: Sistema Único Automatizado de la Vigilancia Epidemiológica (SUAVE/SSPCDMX) 2021-2025, con corte a la SE No. 19.

Al analizar la **Gráfica 1**, encontramos que la notificación para esta semana se encontró por encima de lo notificado durante años previos. En cuanto a su notificación semanal, esta semana se registró un incremento, en relación a la semana pasada. Al observar el canal endémico, la notificación de esta semana se registra por fuera de la zona de alarma. (ver **Gráfica 2**)

Gráfica 2.- Canal endémico de las Enfermedades Infecciosas y Parasitarias del Aparato Digestivo en la Ciudad de México durante el 2025.



Fuente: Sistema Único Automatizado de la Vigilancia Epidemiológica (SUAVE/SSPCDMX) 2016-2025, no se consideraron años pandemia para el canal endémico.



Tabla 1.- Total de casos notificados de las Enfermedades Infecciosas y Parasitarias del Aparato Digestivo en la Ciudad de México, por padecimiento hasta la SE 19 del 2021 al 2025.

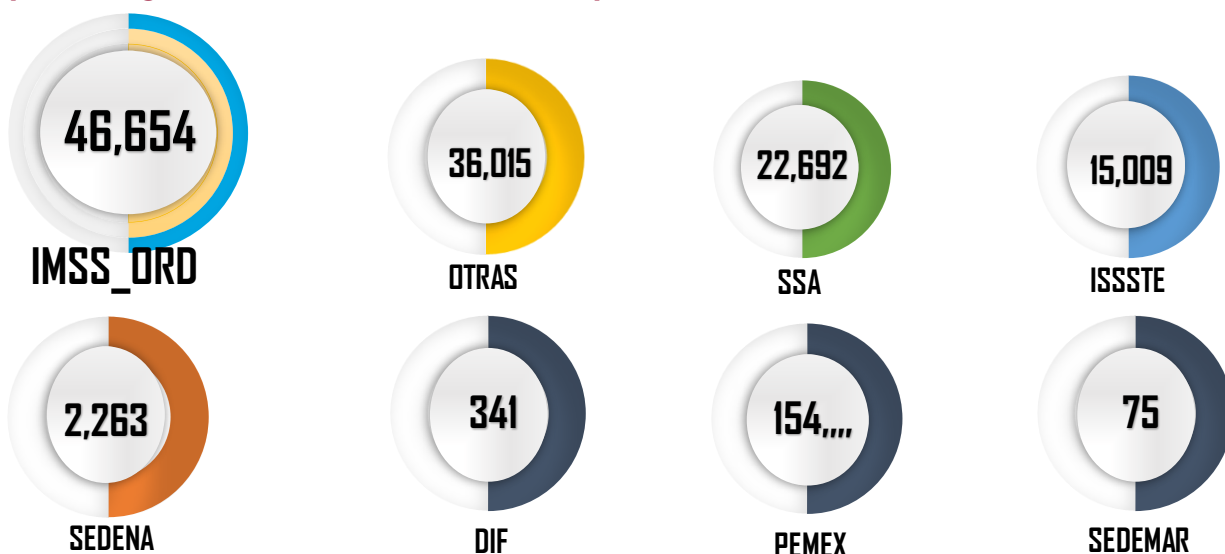
Padecimiento	Año				
	2021	2022	2023	2024	2025
Absceso hepático amebiano(A06.4)	5	7	10	5	12
Amebiasis intestinal(A06.0-A06.3, A06.9)	546	913	868	997	966
Ascariasis(B77)	11	45	29	38	27
Enterobiasis(B80)	63	6	8	14	6
Fiebre paratifoidea(A01.1-A01.4)	1	3	7	12	3
Fiebre tifoidea(A01.0)	1	7	6	9	3
Giardiasis(A07.1)	39	75	90	145	112
Infecciones intestinales por otros organismos y las mal definidas(A04, A08-A09 EXCEPTO A08.0)	56,927	90,648	106,079	132,791	118,496
Intoxicación alimentaria bacteriana(A05)	364	243	262	198	134
Otras helmintiasis(B65-B67, B70-B76, B78, B79, B81-B83 EXCEPTO B73 y B75)	966	1,509	1,582	1,398	1,207
Otras infecciones intestinales debidas a protozoarios(A07.0, A07.2, A07.9)	821	963	872	1,716	2,106
Otras salmonelosis(A02)	96	99	129	94	124
Shigelosis(A03)	0	11	20	12	7
Total general	59,840	94,529	109,962	137,429	123,203

En este grupo de diagnósticos se registra la notificación de 13 padecimientos.

Durante la 1era semana del 2025 se notificaron un total de **123,203** casos, siendo las infecciones intestinales por otros organismos y las mal definidas las que concentran el mayor número de casos con **118,496** lo que representó el 96.18% del total de casos notificados.

Fuente: Sistema Único Automatizado de la Vigilancia Epidemiológica (SUAVE/SSPCDMX) 2021-2025.

Gráfica 3.- Distribución de los casos de las Enfermedades Infecciosas y Parasitarias del Aparato Digestivo en la Ciudad de México por Institución Notificante durante el 2025.

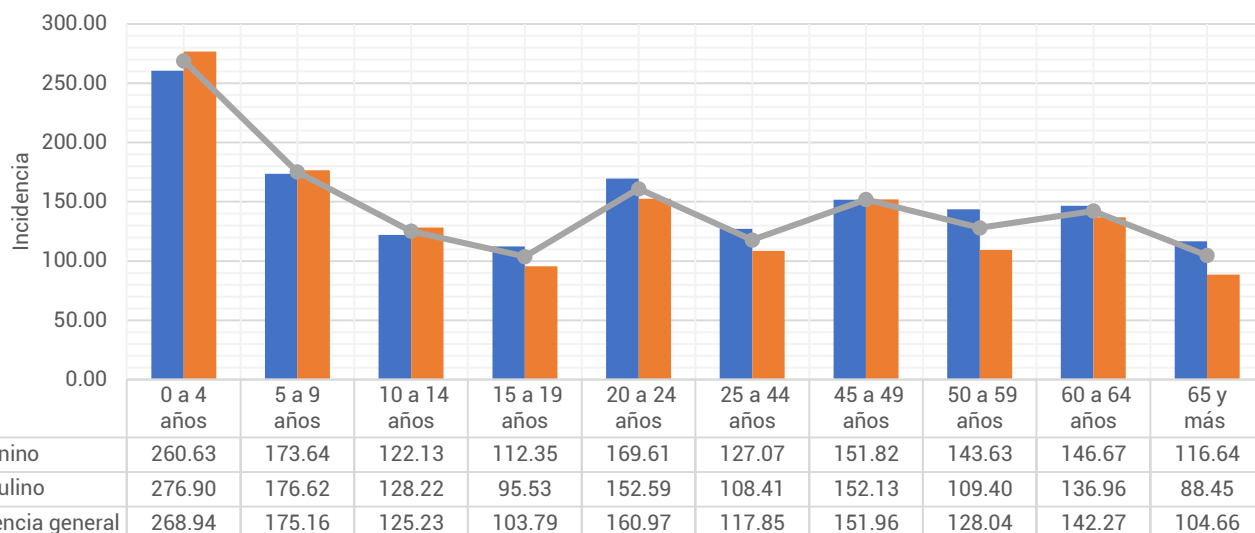


Fuente: Sistema Único Automatizado de la Vigilancia Epidemiológica (SUAVE/SSPCDMX) 2025 *Información preliminar.

En cuanto a su distribución por institución notificante en la **Gráfica 3** podemos ver que el IMSS Ordinario y Otras unidades concentraron un 67.1% del total de casos notificados con un total de **82,669 casos**.



Gráfica 4.- Incidencia por grupo de edad y sexo de las Enfermedades Infecciosas y Parasitarias del Aparato Digestivo en la Ciudad de México durante el 2025.



Fuente: Sistema Único Automatizado de la Vigilancia Epidemiológica (SUAVE/SSPCDMX) 2025, con corte a la SE 19

**Información preliminar, * Incidencia por 1,000 habitantes

En cuanto a los grupos de edad podemos ver que los más afectados son los menores de 9 años, registrando una mayor incidencia en el grupo de 0 a 4 años con un total de 268.94 casos por cada 1,000 niños de la CDMX. Respecto a las diferencias por sexo en los menores de 14 años los hombres registraron mayor incidencia, mientras que en los mayores de 15 años las mujeres son las más afectadas. (ver Gráfica 4)

Tabla 2.- Incidencia por Jurisdicción Sanitaria y sexo de las Enfermedades Infecciosas y Parasitarias del Aparato Digestivo en la Ciudad de México durante el 2025.

Jurisdicción	Total		Femenino		Masculino	
	Casos	Incendencia	Casos	Incendencia	Casos	Incendencia
01 Gustavo A. Madero	18,907	160.67	10,044	164.34	8,863	156.70
02 Azcapotzalco	5,387	133.07	3,068	143.46	2,319	121.43
03 Iztacalco	7,206	191.55	3,754	189.66	3,452	193.64
04 Coyoacán	6,838	112.16	3,865	119.95	2,973	103.44
05 Álvaro Obregón	7,399	99.15	4,390	112.01	3,009	84.93
06 Magdalena Contreras	3,117	125.86	1,868	144.31	1,249	105.67
07 Cuajimalpa	2,961	148.10	1,625	154.70	1,336	140.79
08 Tlalpan	6,705	97.87	3,735	104.34	2,970	90.79
09 Iztapalapa	16,343	88.77	9,086	95.28	7,257	81.77
10 Xochimilco	4,719	110.47	1,448	66.58	3,271	156.01
11 Milpa Alta	1,093	76.00	620	84.02	473	67.55
12 Tláhuac	4,754	125.46	2,610	133.30	2,144	117.08
13 Miguel Hidalgo	6,969	182.33	3,851	188.46	3,118	175.29
14 Benito Juárez	11,798	299.77	6,633	313.46	5,165	283.86
15 Cuauhtémoc	11,067	206.73	6,098	216.87	4,969	195.52
16 Venustiano Carranza	7,940	189.41	4,588	207.37	3,352	169.34
Total	123,203	137.39	67,283	143.50	55,920	130.69

Fuente: Sistema Único Automatizado de la Vigilancia Epidemiológica (SUAVE/SSPCDMX) 2025, con corte a la SE 19

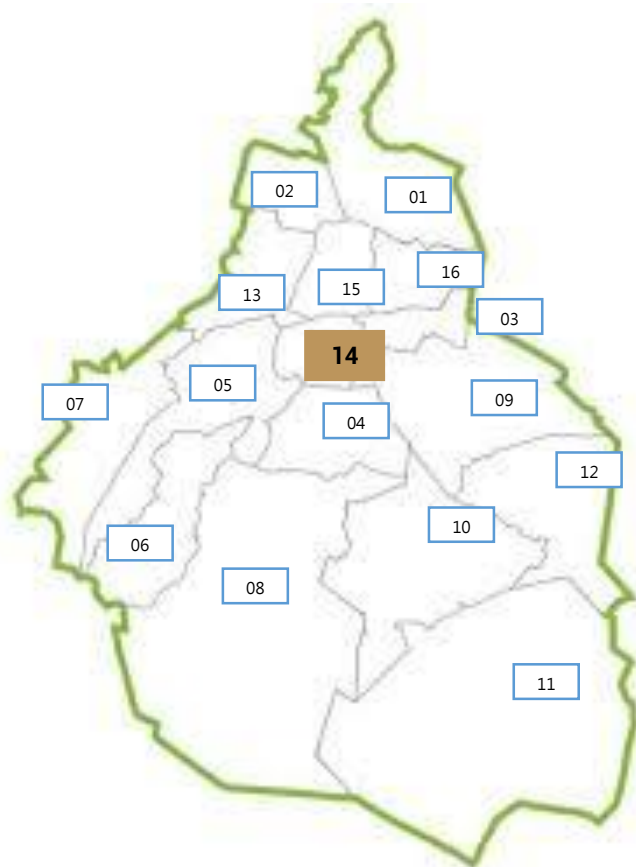
* Incidencia por 1,000 habitantes



En la **Tabla 2**, podemos ver que la incidencia general de las Enfermedades Infecciosas y Parasitarias del Aparato Digestivo fue de **137.39** casos por cada 1,000 habitantes de la CDMX, siendo las mujeres las más afectadas con una incidencia de **143.50** casos por cada 1,000 mujeres. En cuanto a su comportamiento por Jurisdicción Sanitaria encontramos que 7 de las 16 Jurisdicciones registraron incidencias por encima que la de la CDMX, siendo Benito Juárez la que registró la incidencia más alta con **299.77** casos por cada 1,000 habitantes.

Gráfica 5.- Incidencia general de las Enfermedades Infecciosas y Parasitarias del Aparato Digestivo en la Ciudad de México por Jurisdicción Sanitaria durante el 2025.

Jurisdicción	Total	
	Casos	Incidencia
01 Gustavo A. Madero	18,907	160.67
02 Azcapotzalco	5,387	133.07
03 Iztacalco	7,206	191.55
04 Coyoacán	6,838	112.16
05 Álvaro Obregón	7,399	99.15
06 Magdalena Contreras	3,117	125.86
07 Cuajimalpa	2,961	148.10
08 Tlalpan	6,705	97.87
09 Iztapalapa	16,343	88.77
10 Xochimilco	4,719	110.47
11 Milpa Alta	1,093	76.00
12 Tláhuac	4,754	125.46
13 Miguel Hidalgo	6,969	182.33
14 Benito Juárez	11,798	299.77
15 Cuauhtémoc	11,067	206.73
16 Venustiano Carranza	7,940	189.41
Total	123,203	137.39



Fuente: Sistema Único Automatizado de la Vigilancia Epidemiológica (SUAVE/SSPCDMX) 2025, con corte a la SE 19.

* Incidencia por 1,000 habitantes

